

TECHNICKÁ ZPRÁVA č. z35/16/2020

Zadavatel:

**Povodí Ohře, státní podnik
Bezručova 4219
430 03 Chomutov**

Zhotovitel:

**Potápečská stanice, a.s.
Rybná 682/14
110 00 Praha 1- Staré Město**

Potápečské práce 2020

VD Janov



Foto: VD Janov

Datum zpracování: 02.10.2020

Zpracoval: Jan Bečkovský, vedoucí potápeč, tel.: 728 918 296

Počet stran: 15

Počet příloh:

1. IDENTIFIKAČNÍ ÚDAJE

Název stavby: **Potápěčské práce 2020 – VD Janov**
Místo stavby: **VD Janov, obec Litvínov, okres Most**
Číslo zakázky: **z35/16/2020**
Smluvní vztah: **SoD 383/2020**
Termín plnění dle SoD: **do 30.11.2020**
Termín realizace: **27. a 28.05.2020**

2. ÚVOD

Dne 27. a 28.2020 byly provedeny potápěčské práce na VD Janov, ze kterých Vám předkládáme nálezovou zprávu.

3. METODIKA

- 1/ Kontrola stavu a čištění VO na kótě 458,93 m n.m., 463,80 m n.m., 468,65 m n.m., 475,50 m n.m.
- 2/ Kontrola stavu česlí a naplavenin v prostoru kobky SV
- 3/ Periodická kontrola nátoků do SV (systém TBD)

4. PROVEDENÉ PRÁCE

4.1 Kontrola stavu a očištění VO

- 3 ks vodárenských odběrů, a to na kótě 458,93 m n. m., 468,65 m n. m. a 475,50 m n. m.
- původní potrubí vodárenských odběrů je opatřeno nátěrem, po očištění lehkého naplaveného sedimentu organické hmoty vykazují známky lehké koroze
- vtokové česle vodárenských odběrů jsou vyrobené z příruby s přivařenými kulatinami o průměru 12 mm, po sedmi kusech kulatin a to svisle i vodorovně, jsou pozinkované
- světlost ok česlic vodárenských odběrů je 30 x 30 mm
- po očištění od jemného naplaveného sedimentu a organické hmoty, vykazují česle vodárenských odběrů známky lehké koroze
- šroubové spoje vodárenských odběrů jsou lehce zkorodované, bez zjištěných závad



Foto PS, a.s.: Vodárenský odběr



Foto PS, a.s.: Česle vodárenského odběru



Foto PS, a.s.: Vodárenský odběr před očištěním



Foto PS, a.s.: Vodárenský odběr po očištění



Foto PS, a.s.: Šroubové spoje vodárenských odběrů



Foto PS, a.s.: Šroubový spoj VO před očištěním



Foto PS, a.s.: Šroubový spoj po očištění



Foto PS, a.s.: Vodárenský odběr

4.2 Kontrola stavu česlí a naplavenin v prostoru kobky SV

- byla provedena kontrola stavu česlí a naplavenin v prostoru kobky SV
- česle jsou vyrobené z “T” profilů z nerezové oceli, na kterých je přivařené nerez pletivo s oky se světlostí 50 x 50 mm
- v česlích jsou po stranách vyrobené 2 kusy odklápěcích vstupů pro potápěče o rozměrech 950 x 950 mm
- česle vtoku do kobky SV byly lehce zanešené naplaveným sedimentem (listí, drobné kameny a větvičky). Vše bylo odstraněno a očištěno.
- česle spodních výpustí jsou bez závad



Foto PS, a.s.: Česle kobky spodních výpustí

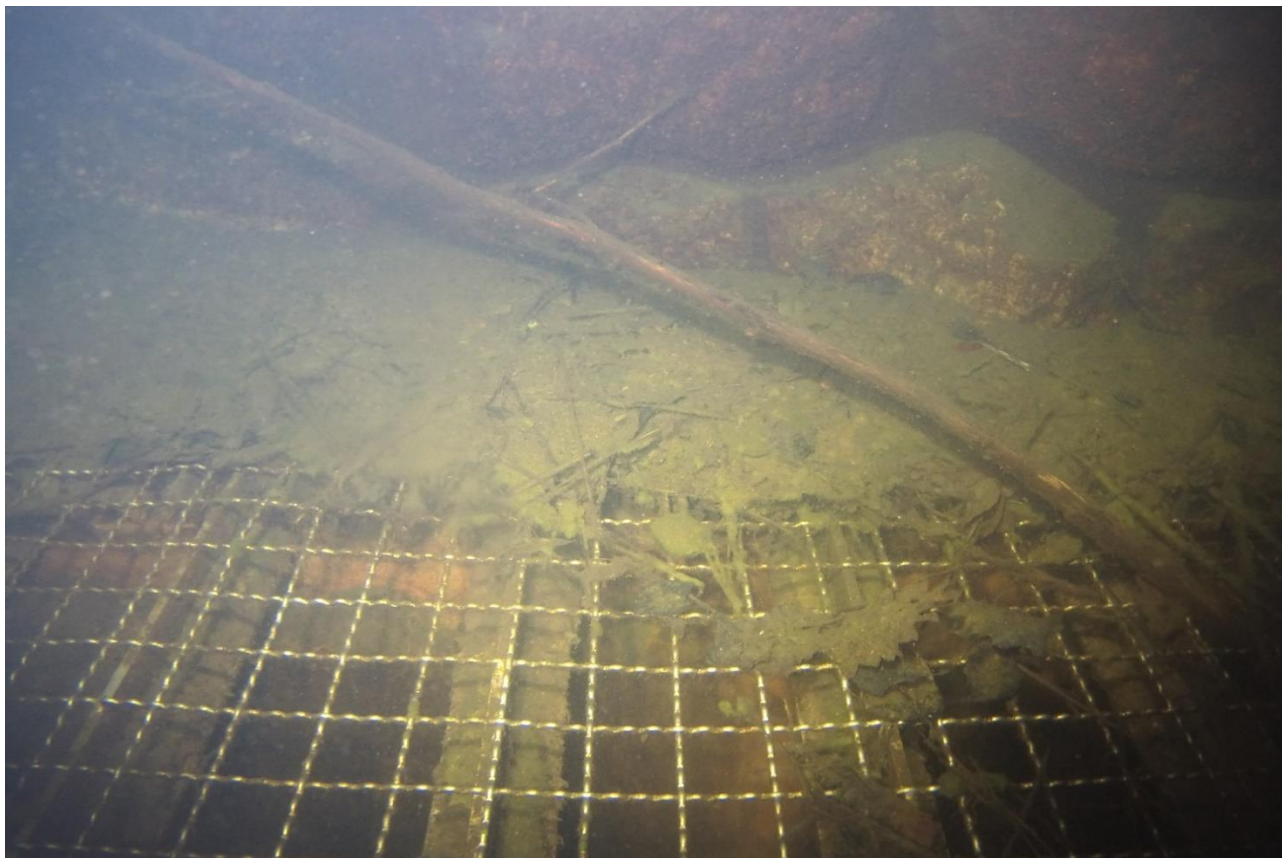


Foto PS, a.s.: Jemný naplavený sediment a drobné větve v prostoru česlí kobky SV

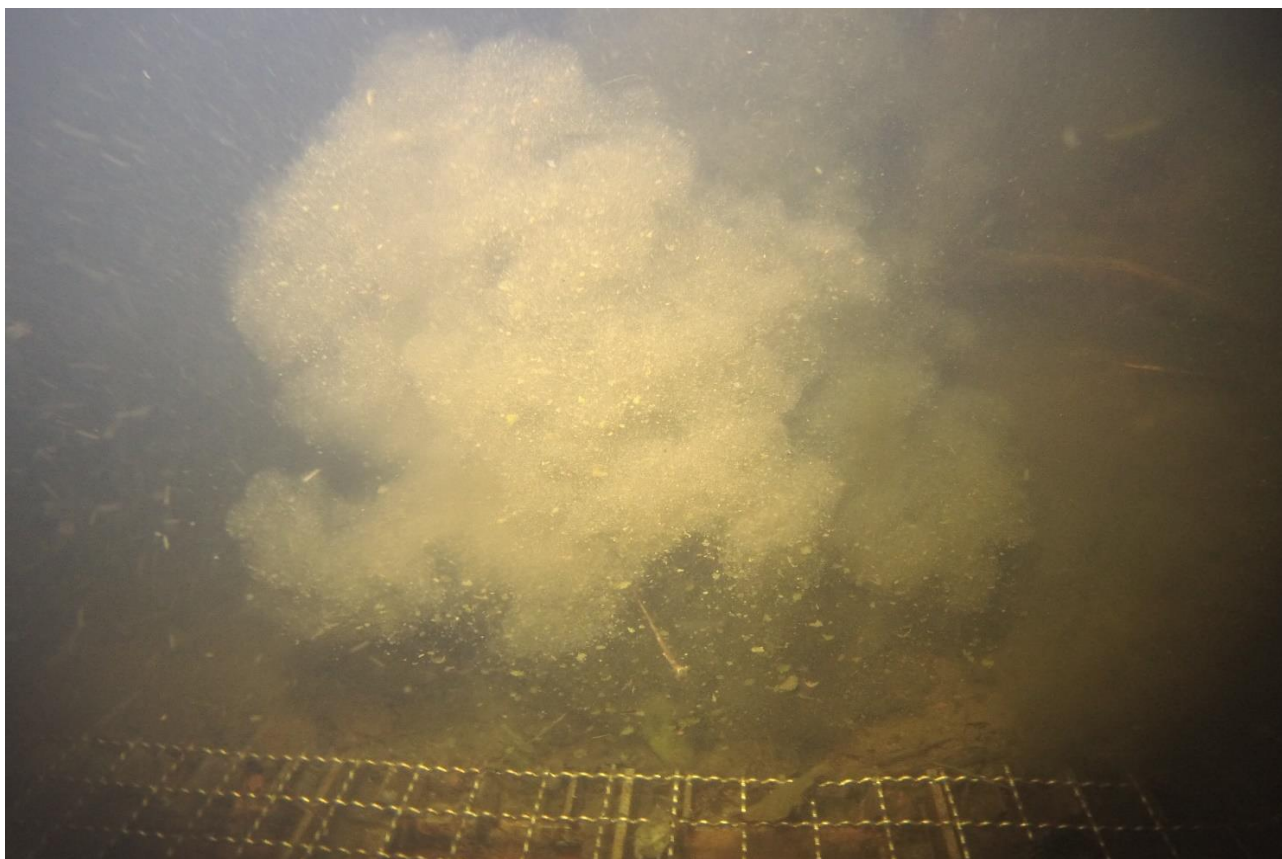


Foto PS, a.s.: Očištění česlí kobky spodních výpustí

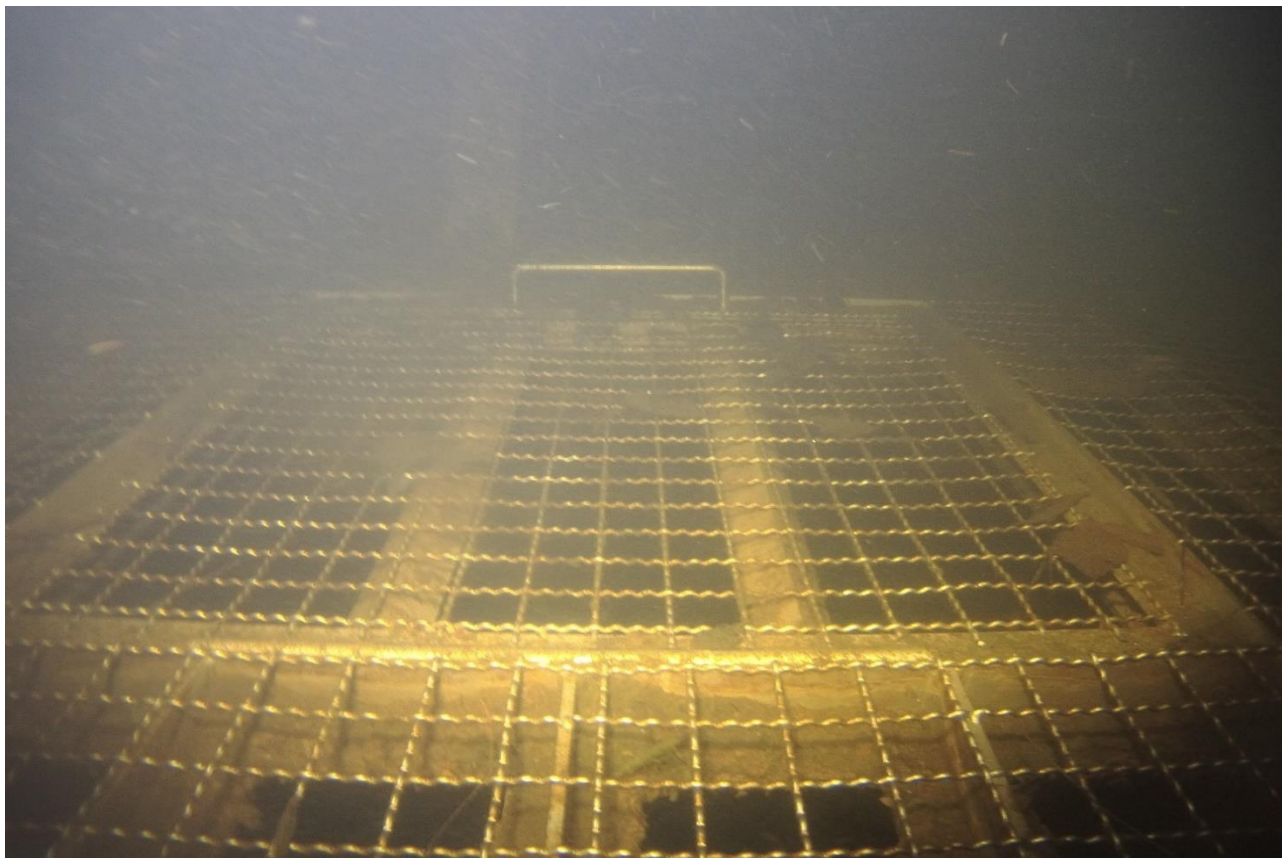


Foto PS, a.s.: Vstup pro potápěče

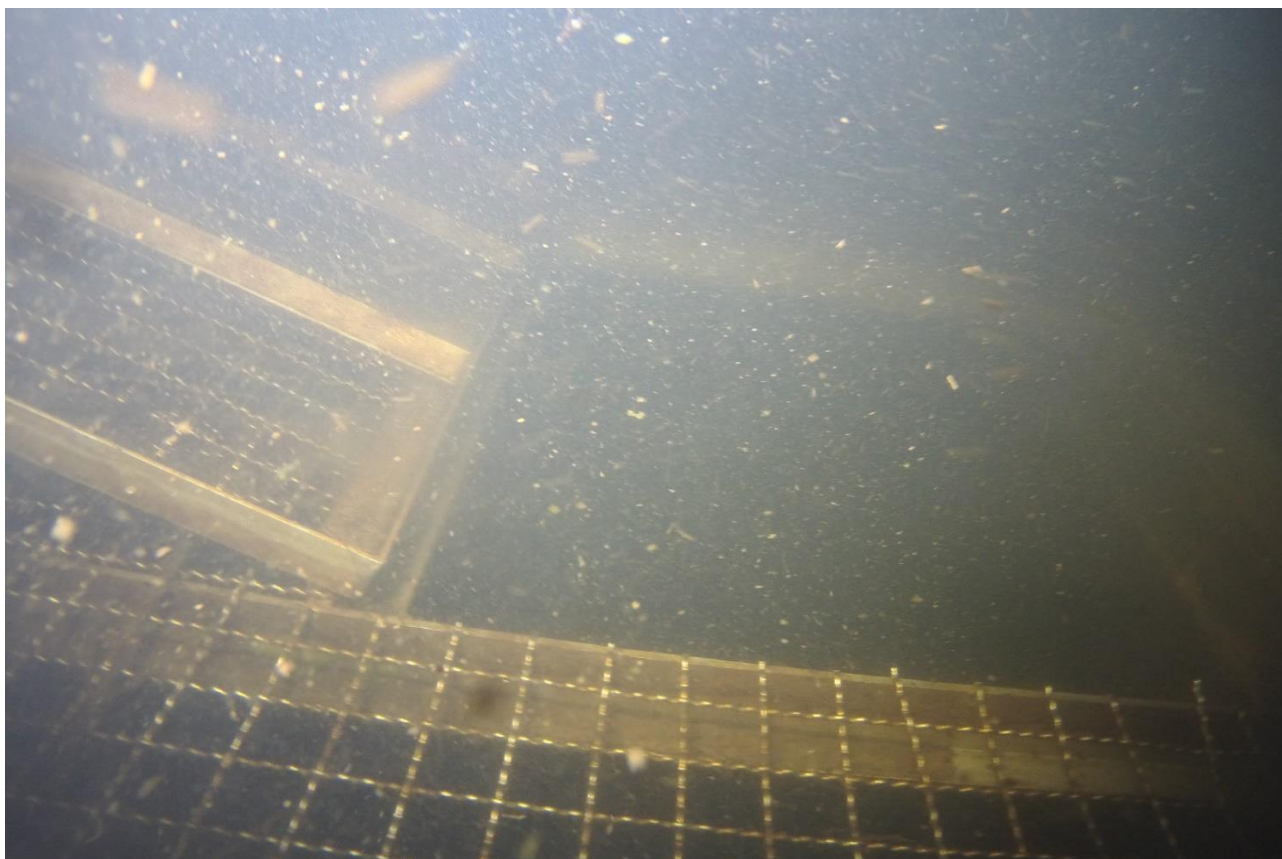


Foto PS, a.s.: Otevřený vlez pro potápěče



Foto PS, a.s.: Konstrukce česlí kobky spodních výpustí



Foto PS, a.s.: Konstrukce česlí kobky spodních výpustí

Periodická kontrola nátoků do SV.

- nátoky spodních výpustí jsou vyrobeny z ocelového potrubí o velikosti DN 400 osazené přírubou
- potrubí spodních výpustí vykazuje plošné známky rzi bez vážného poškození konstrukce na potrubí
- kobka vtoku do spodních výpustí je o rozměrech 9 m (pravá – levá) x 4 m (po vodě – proti vodě) a hluboká 5 m
- kolem kobky SV je umístěno dřevěné provizorní hrazení osazené v “I” profilech o výšce 1,4 m
- mocnost vrstvy naplavenin a nánosů v kobce nátoků do potrubí spodních výpustí je u potrubí pravé i levé spodní výpustě cca 10–25 cm 3 cm
- dále proti vodě, v kobce nátoků do spodních výpustí je mocnost nánosů a naplavenin cca 10–25 cm jemného sedimentu
- v kobce nátoků do spodních výpustí se z větších pevných předmětů nachází dřevěný pražec, který leží podél (po vodě) levé stěny kobky a kámen o velikosti cca 30 x 50 cm, který leží v půlce kobky u zadní stěny proti nátokům do spodních výpustí
- nánosy, naplaveniny a pevné předměty jsou zakreslené v přiloženém obrázku níže
- volného prostoru v kobce nátoků do spodních výpustí je cca 25 cm po spodní hranu potrubí nátoků
- v kobce spodních výpustí nebyly zjištěny žádné vážné závady



Foto PS, a.s.: Po vodě levá spodní výpust'



Foto PS, a.s.: Po vodě pravá spodní výpust'



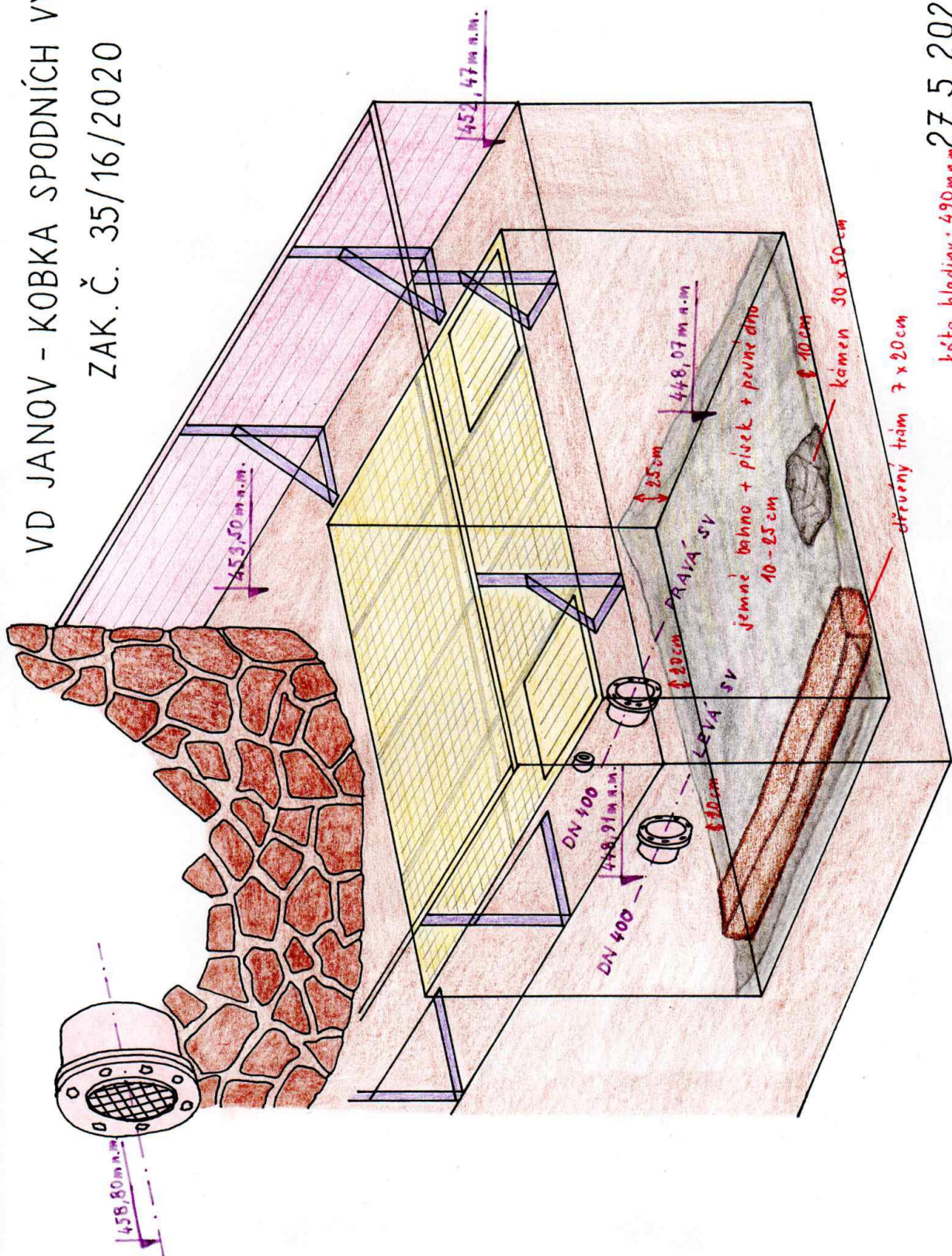
Foto PS, a.s.: Dřevěný pražec podél levé stěny kobky SV



Foto PS, a.s.: Zaklínování dřevěného pražce

VD JANOV - KOBKA SPODNÍCH VÝPUSTÍ

ZAK. Č. 35/16/2020



kóta hladiny: 490 m n.m. 27.5.2020

5. ZÁVĚR – DOPORUČENÍ

Práce byly provedeny v souladu se zadáním, bez zjištěných závad.